

Bulletin de santé du végétal - Auvergne

n° 38 du 26/10/2010

Grandes cultures

Colza

Réseau Colza 2010—2011

11 parcelles seulement sur les 21 déclarées dans le réseau Auvergne à ce jour ont fait l'objet d'observations du 25 au 26 octobre 2010.

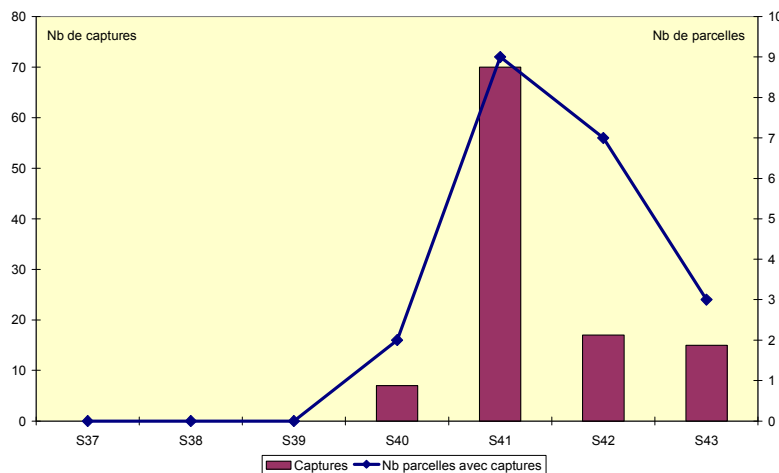
Stade des Cultures

Les cultures du réseau observées cette semaine ont atteint le stade 6 feuilles (B6) pour les moins avancées (45%) et le stade 10 feuilles (B10) pour les 18 % de parcelles les plus avancées.

Charançon du bourgeon terminal :

De nouvelles captures, modérées dans 2 cas et un peu plus importantes, avec 10 prises, sur une troisième parcelle sont obtenues parmi les 11 parcelles ayant fait l'objet d'un relevé du piège sur végétation en ce début de semaine. Ces nouvelles captures incitent à rester attentif vis-à-vis de ce ravageur pour lequel seul le piégeage permet d'avoir une idée de la dynamique des arrivées en cultures.

A ce jour 2/3 des parcelles du réseau ont donné lieu à des captures depuis les relevés du début de la semaine 40.



Pour mémoire, compte tenu de la nuisibilité potentielle des larves - destruction du cœur des plantes - et l'impossibilité de les contrôler directement, il est considéré que la seule présence des adultes sur les parcelles - repérée dans les cuvettes sur végétation - constitue un risque.

.../...

Bulletin édité sous la responsabilité de la Chambre Régionale d'Agriculture d'Auvergne, rédigé par le Cetiom, Arvalis et la Draaf-Sral, en collaboration avec les Chambres d'Agriculture de l'Allier, du Puy de Dôme, de la Haute-Loire et du Cantal, Ets Cassier, Limagrain, Ets Chassin, Jeudy SA, Sica Bb, Sarl Bastin, les lycées de Marmilhat, Neuvy, Durdat-Larequille et Le Breuil/ Couze, Ets Combronde, Tardif, Tivagrain, Phytosem, Descreaux, Dodat, Coopaca, Thivat Venuat, Fredon, Agrisudest Centre, Altitude, Equation, Coop Eurea, SAS Trescarte, Agri Centre, le Ceta Val de Morge, le Ceta Limagne, Val Limagne.coop et des agriculteurs.

Grosse Altise d'hiver :

Adultes : On observe seulement 1 capture dans 2 des 10 situations pour lesquelles un relevé de la cuvette enterée a été effectué en ce début de semaine, traduisant une très faible activité et/ou faible présence des adultes au cours de la dernière période.

Pour mémoire toutes les cultures ont dépassé le stade 3 feuilles, stade limite du risque "adultes".

Larves : Aucune nouvelle présence de larve n'est détectée sur les 11 parcelles ayant fait l'objet d'une dissection de plantes sur ce point en ce début de semaine.

Compte tenu de l'activité des adultes observée sur certaines parcelles les semaines passées, il conviendra de rester néanmoins vigilant dans les semaines à venir en observant régulièrement les cultures pour détecter l'éventuelle présence de larves dans les pétioles jusqu'à l'entrée de l'hiver.

Pour mémoire le seuil de nuisibilité est fixé à 7 pieds sur 10 présentant au moins une galerie.

Pucerons :

Aucun signalement sur les 6 parcelles pour lesquelles des observations spécifiques ont été rapportées cette semaine.

Phoma :

La présence de macules foliaires, intéressant 5 à 15 % des plantes est signalée sur 3 des 8 parcelles ayant fait l'observation d'une notation en ce début de semaine.

Pour mémoire la présence de macules sur feuilles à l'automne est à considérer comme un indicateur de présence de la maladie dans le contexte de production régional. Le risque vis-à-vis de cette maladie que constitue le développement de nécroses au collet au printemps s'anticipe au niveau du choix variétal en écartant toute variété sensible, ce qui n'exclut pas la présence de macules sur feuilles à l'automne.

Blé

Ce bulletin rend compte de l'observation de 13 parcelles, 6 dans l'Allier, 5 en Haute-Loire, 1 dans le Cantal et 1 dans le Puy de Dôme. Les semis de blé dans le sud Allier et le Puy de Dôme sont actuellement retardés par la récolte des maïs.

Stades

6 parcelles sont en cours de levée, 7 évoluent entre le stade coléoptile et le stade 3 feuilles.

Etat sanitaire

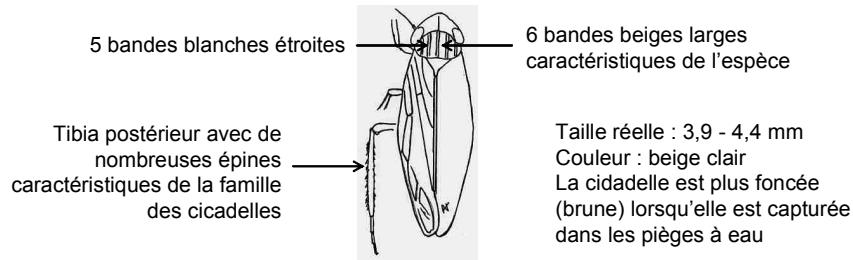
Cicadelles :

7 des 13 parcelles observées ont été équipées de pièges englués. Il est fait état du piégeage de 17 cicadelles sur une seule parcelle de la Haute-Loire qui est au stade une feuille. Les autres piégeages dénombrent entre 0 et 5 cicadelles. Rappel : en 2010, l'Auvergne a été la région la plus touchée par ce parasite. Il est donc important de surveiller dès la levée les parcelles qui n'ont pas été protégées par un traitement de semence spécifique. Le piégeage par la pose d'une plaque jaune engluée est le moyen le plus efficace de détecter la présence de cet insecte dans les champs.

.../...

Sachez reconnaître la cicadelle vectrice du virus de la maladie des pieds chétifs (WDV wheat dwarf virus)

Psammotettix alienus D.



**La cicadelle est de ton beige terreux
Elle est caractérisée par des ailes disposées en forme de toit (^)**

**Critères de reconnaissance de l'espèce :
6 bandes beige longitudinales sur le sommet de la tête**

Pucerons :

Le dénombrement des pucerons s'effectue directement par comptage sur les plantules. Aucun puceron n'a été détecté.

Limaces :

De faibles dégâts sont mentionnés dans une parcelle du nord est de l'Allier (1% de plantes touchées).

Orge

Données du réseau :

Six parcelles sur douze déclarées ont fait l'objet d'au moins une observation (quatre dans l'Allier et deux en Haute-Loire) sur la période des 25 et 26 octobre.

Stades des cultures :

Semis à une talle (pour les semis du 20 septembre).

Observations ravageurs :

Cicadelles :

Quatre parcelles ont fait l'objet d'une observation spécifique de ce ravageur. Une seule situation présente la capture d'un individu sur plaque engluée. Comme la semaine dernière les conditions météorologiques actuelles (froides et humides) ne sont pas favorables à l'activité des cicadelles.

On rappelle que le seuil de nuisibilité a été établi à 30 captures.

Pucerons :

3 parcelles ont fait l'objet d'une observation spécifique de ce ravageur.

Contrairement à la semaine dernière ou une parcelle située dans le Nord Allier présentait 4 % de pieds porteurs de pucerons, cette semaine ce ravageur n'est pas signalé. Comme pour les cicadelles les conditions météorologiques de ces derniers jours ne sont pas favorables à leur développement.

.../...

Rappel du seuil de nuisibilité : 10% de pieds porteurs ou présence de 5% de pieds porteurs depuis plus de 10 jours.

Limaces : non signalées dans le réseau, toutefois les conditions humides peuvent être favorables à leur activité, le risque existe jusqu'au tallage des céréales et est accru sur les parcelles motteuses.

Triticale

Ce bulletin fait la synthèse de 6 parcelles observées (1 dans l'Allier, 1 dans le Puy-de-Dôme, 3 en Haute Loire et 1 dans le Cantal).

Stades des cultures

Les cultures de triticale sont au stade « levée » en zone de plaine ou de moyenne altitude et atteignent les stades 1 à 2 feuilles étalées en secteur d'altitude (>900 m). Les semis les plus précoces sont au stade 3 feuilles étalées.

Etat général des cultures

Les températures froides de ces derniers jours (gelées et précipitations neigeuses en altitude) ont ralenti le développement des triticales.

Etat sanitaire

Les premières observations effectuées ne montrent pas de problème sanitaire particulier sur les triticales quelle que soit l'altitude. Les conditions climatiques froides et ventées connues ces derniers jours ralentissent l'activité des insectes et ravageurs, absents des parcelles étudiées.

Ce BSV reprend des observations ponctuelles qui donnent des tendances régionales. La Chambre Régionale dégage toute responsabilité quant aux décisions prises par les agriculteurs concernant la protection de leurs cultures.

Directeur de Publication: Jacques Chazalet, Président de la Chambre Régionale d'Agriculture
Coordonnées référent: François Roudillon (CA 03) - froudillon@allier.chambagri.fr 04-70-48-42-42
Publication Hebdomadaire. Toute reproduction même partielle est soumise à autorisation